

Начальный этап идентификации личности по стоматологическому статусу в России. Инструменты, предложенные Г.И. Вильгой

В.А. Бондарь

Российский университет медицины, Москва, Россия

АННОТАЦИЯ

В 2023 году исполнилось 120 лет, как в России появилась первая отечественная, научно обоснованная работа по судебной стоматологии — диссертация на степень доктора медицины Гилярия-Здислава Ивановича Вильги «О зубах в судебно-медицинском отношении». С её выходом начал свой отсчёт век судебной стоматологии в России. Г.И. Вильга дал основные направления будущего становления судебной стоматологии: идентификацию личности, травм зубов и ненадлежащее оказание стоматологической помощи.

Судебно-медицинская идентификация личности основана на получении объективных сведений о признаках и биологических свойствах неопознанного объекта и сравнении их с материалами, отображающими аналогичные признаки разыскиваемого человека. Теоретической базой судебно-медицинской идентификации личности являются судебная медицина и антропология. В мировой практике идентификационные исследования по установлению личности конкретного человека базируются в основном на изучении одонтологического статуса как источника значительной информации для установления возраста, половой и расовой принадлежности человека, выявления индивидуальных признаков и установления личности. Судебная стоматология является одним из новых разделов судебной медицины, имеет свои специфические особенности и требует познаний, выходящих за рамки судебно-медицинского образования.

В статье приведены сведения о начальном этапе идентификации личности, а также об использовании инструментов, необходимых для решения этой проблемы.

Многие положения докторской диссертации Г.И. Вильги «О зубах в судебно-медицинском отношении» не утратили актуальности и в наши дни. Всё вышеизложенное позволяет высказаться о том, что становление идентификации личности по стоматологическому статусу в России напрямую связано с работой Г.И. Вильги.

Ключевые слова: Г.И. Вильга; идентификация личности; стоматологический статус; судебная медицина; инструменты.

Как цитировать:

Бондарь В.А. Начальный этап идентификации личности по стоматологическому статусу в России. Инструменты, предложенные Г.И. Вильгой // Судебная медицина. 2024. Т. 10, № 3. С. 000–000. DOI: <https://doi.org/10.17816/fm16130>

Рукопись получена: 08.04.2024 Рукопись одобрена: 16.04.2024 Опубликовано online: 06.09.2024

Initial stage of personal identification by dental status in Russia.

Tools, proposed by G.I. Vilga

Vladimir A. Bondar

Russian University of Medicine, Moscow, Russia

ABSTRACT

In 2023, it was 120 years since the first domestic, scientifically based work on forensic dentistry appeared in Russia. This work was G.I. Vilga's dissertation for the degree of Doctor of Medicine "On teeth in forensic medicine". With the publication of this work, the century of forensic dentistry in Russia began its countdown. G.I. Vilga gave the main directions for the future development of forensic dentistry: personal identification, dental injuries and improper provision of dental care.

Forensic medical identification of a person is based on obtaining objective information about the characteristics and biological properties of an unidentified object and comparing them with materials displaying similar characteristics of the wanted person. The theoretical basis for forensic medical identification of a person is forensic medicine and anthropology. In world practice, identification studies to establish the identity of a particular person are based mainly on the study of odontological status, as a source of significant information for establishing the age, gender and race of a person, identifying individual characteristics and establishing identity. Forensic dentistry is one of the new branches of forensic medicine, has its own specific features and requires knowledge that goes beyond the scope of forensic education.

The article provides information about the initial stage of personal identification and the use of tools necessary to solve this problem.

Many provisions of the doctoral dissertation of G.I. Vilga "On teeth in forensic medicine" has not lost its relevance today. All of the above allows us to say that the formation of personal identification by dental status in Russia is directly related to the work of G.I. Vilga.

Keywords: G.I. Vilga; personal identification; dental status; forensic medicine; instruments.

To cite this article:

Bondar VA. Initial stage of personal identification by dental status in Russia. Tools, proposed by G.I. Vilga. *Russian Journal of Forensic Medicine.* 2024;10(3):000–000.

DOI: <https://doi.org/10.17816/fm16130>

Received: 08.04.2024 Accepted: 16.04.2024 Published online: 06.09.2024

Accepted for publication

ВВЕДЕНИЕ

Проблема идентификации объектов и процессов в судебной медицине занимает важное место в экспертной практике и требует дальнейшей разработки. Реализации данной проблемы способствует судебная стоматология.

Судебно-медицинская идентификация личности основана на получении объективных сведений о признаках и биологических свойствах неопознанного объекта и сравнении их с материалами, отображающими аналогичные признаки разыскиваемого человека. Теоретической базой судебно-медицинской идентификации личности являются судебная медицина и антропология. В мировой практике идентификационные исследования по установлению личности конкретного человека базируются в основном на изучении одонтологического статуса как источника значительной информации для установления возраста, половой и расовой принадлежности человека, выявления индивидуальных признаков и установления личности.

Судебная стоматология является одним из новых разделов судебной медицины, имеет свои специфические особенности и требует познаний, выходящих за рамки судебно-медицинского образования. Объектом судебной стоматологии являются части лицевого скелета, зубы, зубные протезы, органы и ткани полости рта, медицинская документация, отражающая состояние зубочелюстного аппарата, и т.д. Среди судебно-стоматологических вопросов, подлежащих разрешению, наиболее частыми являются те, которые связаны с проведением идентификационных исследований с целью установления личности. При идентификации личности, когда объектом исследования являются костные останки, расчленённые и обугленные части трупов, а также при обнаружении гнило-трансформированных и мумифицированных трупов стоматологические методы отождествления личности нередко являются ведущими, поэтому продолжают интенсивно совершенствоваться. В указанных условиях особую ценность приобретают зубы в связи с их значительной стойкостью к различным неблагоприятным физико-химическим факторам, температуре, гнило-трансформации и т.д. [1–3].

В 2023 году исполняется 120 лет, как в России появилась первая отечественная научно обоснованная работа по судебной стоматологии. Этой работой стала диссертация на степень доктора медицины Г.И. Вильги «О зубах в судебно-медицинском отношении». С выходом данной работы начал свой отсчёт век судебной стоматологии в России. Г.И. Вильга дал основные направления будущего становления судебной стоматологии: идентификация личности, травма зубов и ненадлежащее оказание стоматологической помощи [1–4].

В последние годы предложено много методик исследования признаков зубов и зубных рядов для идентификации личности. Однако, приступая к проведению исследований, авторы забывали о том, что инструменты для измерения были разработаны и предложены Г.И. Вильгой и не были повторены другими исследователями.

ДИССЕРТАЦИЯ Г.И. ВИЛЬГИ КАК НАУЧНОЕ ОБОСНОВАНИЕ СУДЕБНО-МЕДИЦИНСКОЙ ИДЕНТИФИКАЦИИ ЛИЧНОСТИ ПО СТОМАТОЛОГИЧЕСКОМУ СТАТУСУ

В России проблема идентификации личности по стоматологическому статусу возникла в конце XIX — начале XX столетия. У истоков данного направления стоят видные отечественные учёные Пётр Андреевич Минаков (1865–1931) и Гилярий-

Здислав Иванович Вильга (1864–1942). Среди многих интересов П.А. Минакова было его многолетнее увлечение антропологией, при этом интерес к антропологии обязан своим возникновением знакомству с учением Чезаре Ломброзо (Cesare Lombroso). Изучение теории криминальной антропологии указало П.А. Минакову на необходимость глубокого познания антропологии в целом. Стали разрабатываться многие методики, которые не потеряли своей актуальности и в настоящее время, однако каких-либо объективных данных о состоянии зубов так и не было выявлено [1–3].

Научное обоснование проблемы было определено в фундаментальной работе Гилярия Ивановича Вильги — научной диссертации на степень доктора медицинских наук «О зубах в судебно-медицинском отношении» (1903); рис. 1. Им было детально обобщён европейский опыт идентификации личности по стоматологическому статусу и даны предпосылки установления по стоматологическому статусу пола, возраста человека, его профессии и некоторых заболеваний. Г.И. Вильга отмечал, что решающим моментом является установление возраста человека. При этом автор подчёркивал, что разница между зубами мужчин и женщин весьма незначительна, что при установлении пола зубы должны играть второстепенную роль. Помимо того, им были даны предпосылки возможности использования для целей идентификации как отдельных зубов, так и искусственных зубов и даже зубных протезов [1, 2].

Сама диссертация Г.И. Вильги «О зубах в судебно-медицинском отношении» состояла из предисловия и семи отдельных глав. В предисловии Гилярий Иванович высказывал свою благодарность профессору П.А. Минакову за ценные советы, указания и нравственную поддержку (рис. 2).

7 мая 1903 года в аудитории при Институте оперативной хирургии на Девичьем поле в Москве состоялась публичная защита диссертации Г.-З.И. Вильги, которая прошла успешно: «...медицинский факультет признал Гилярия Вильгу достойным степени доктора медицины».

Профессор П.А. Минаков был не только научным консультантом Г.И. Вильги, но и выступил по отношению к его работе как официальный оппонент. В своём отзыве о работе он отмечает: «На русском языке мы не имеем работ, посвящённых изучению зубов в судебно-медицинском отношении, а между тем судебному врачу приходится решать вопросы, относящиеся к одонтологии, а именно: при оценке повреждённых зубов, при определении тождества живого лица или трупа, при определении возраста, профессии, при оценке ошибок зубопротезирования...». П.А. Минаков подробно разобрал все главы указанной диссертации и дал свою оценку работе в целом. Он отмечал: «Автор хорошо изучил весь относящийся к данному вопросу обширный литературный материал, судебно-медицинская казуистика собрана с особой тщательностью. Многие выводы автора представляют значительный научный интерес и практическую важность для судебного врача. Ввиду сказанного я полагаю, что сочинение Г. Вильги вполне удовлетворяет той цели, с которой оно представлено на рассмотрение медицинского факультета». После подписи профессора П.А. Минакова следуют приписки двух других официальных оппонентов — профессоров И.И. Нейдинга и Ф.Е. Рейна, что они полностью согласны с мнением научного консультанта и официального оппонента П.А. Минакова [1, 2].

В главе 4 «Размеры зубов и их связь с некоторыми антропологическими признаками» мы знакомимся с инструментами, предложенными Г.И. Вильгой для проведения исследования. Автор приводит детальное их описание и рисунки с

изображением инструментов [4]. Г.И. Вильга писал: «Для измерения зубов мы считали неудобным применение существующих для этих целей трёх инструментов соответственно трём размерам каждого зуба — длине, ширине и толщине, и поэтому по нашей идее был сделан фирмой «Ф. Швабе» один инструмент, позволяющий измерить зуб во всех трёх его направлениях». Рисунок его довольно демонстративен (рис. 3). «К одной из branш циркуля приделан стержень с загнутым концом; шкала, помещённая на противоположном конце branши, отсчитывает размер движения загнутого конца стержня. Благодаря этому приспособлению можно измерять ширину задних зубов.

Толщина и вышина зуба измеряется самим циркулем, снабжённым особою шкалою. Высоту неба и малый поперечный диаметр челюстей (под малым поперечным диаметром челюсти мы разумеем расстояние, взятое на уровне ячеистого края между язычными сторонами вторых моляров той и другой стороны, в плоскости, проходящей между вторыми малыми и первыми большими молярами) мы измеряли инструментом Талбот, несколько видоизменённым нами (рис. 4). Инструментом этого автора возможно измерить высоту неба только по средней его линии, между тем часто встречаются случаи, где небо имеет наибольшую высоту в стороне от средней линии вследствие существующей асимметрии или вследствие сильного развития *tori palatini*. Для того чтобы можно было измерить наибольшую высоту неба в этих случаях, средний стержень инструмента устроен так, что его можно передвинуть вправо или влево от средней линии. Вообще же, как видно из рисунка, измерение производится следующим образом. Боковые branши инструмента фиксируются своими концами на ячеистом крае промежутка между вторыми малыми и первыми большими коренными зубами. Чтобы концы эти не проскакивали далеко вглубь межзубного промежутка, в том случае, когда последний широк, нами они снабжены небольшими перпендикулярными пластинками, которые упираются на язычную сторону моляров. Шкала показывает при этой установке величину поперечного диаметра. Средний стержень инструмента снабжен винтом, движением которого выдвигается пластинка, стоящая перпендикулярно к стержню и снабженная делениями. Стержень устанавливается так, чтобы упомянутая пластинка пришлась своим концом соответственно наибольшей высоте неба. Деления на пластинке покажут высоту неба.

Для измерения продольного диаметра челюсти применялся особый инструмент Талбот (рис. 5). Поперечная пластинка инструмента заводится на задние зубы; продольная же, снабженная делениями и передвижной стрелкой, проходит по средней линии между центральными резцами. Стрелка, поставленная у передних средних резцов, показывает величину расстояния от задней поверхности последних коренных зубов и до переднего края ячеистого отростка между средними резцами, т.е. величину продольного диаметра челюсти...» [4].

Следует отметить, что автор крайне подробно излагает использование данных инструментов и способ их применения. Таким образом, даются практические рекомендации по их использованию. Создаётся впечатление, что автор пытается облегчить работу последующих исследователей. Обращает на себя внимание простота и совершенство предложенных Г.И. Вильгой инструментов.

С помощью вышеуказанных инструментов учёным были проведены исследование и измерения зубов у 100 человек (солдат), заведомо здоровых, русских, одной местности — Ярославской губернии, Борисоглебского уезда, в возрасте от 22 до 26 лет. Результаты исследования подробно представлены в таблицах, которые размещены в диссертационной работе. Весь материал оформлялся в полном

соответствии с требованиями антропологии. С помощью данных инструментов проводились исследования и лиц, страдающих эндокринной патологией (карликовый нанизм), а также лиц, ведущих асоциальный образ жизни. Эти исследования были данью криминальной антропологии.

Важные результаты исследования зубов у 100 солдат Г.И. Вильга доложил на заседании Московского одонтологического общества 19 марта 1903 года, тогда же он продемонстрировал усовершенствованные инструменты для измерения высоты нёба, ширины дуги и зубов. В протоколе заседания отмечено, что в инструменте для измерения нёба докладчиком сделано изменение, позволяющее определить истинную высоту нёба при нормальном его развитии, а инструмент для измерения зубов сконструирован докладчиком целиком. Особенностью последнего по сравнению с существующими аналогами стало то, что с его помощью можно было выполнить все те измерения, для которых другими авторами было изобретено три отдельных инструмента. Прения возникли по поводу методики измерения высоты нёба: И.М. Коварский считал, что среднюю линию нёба нужно считать за точку, по которой следует судить о его высоте, Г.И. Вильга возражал — иногда средняя линия представляет собой довольно значительный валик и поэтому, если измерять нёбо, как это делали раньше, то результаты получились бы неверные; П.Г. Дауге считал сделанное Г.И. Вильгой изменение в инструменте для определения высоты нёба целесообразным. П.И. Таубкин завершил прения, поблагодарив Г.И. Вильгу за интересный по своей новизне доклад, доказывающий, что «одонтология не такая уж узкая специальность, как полагают иные, и что границы её значительно шире» [5]. Однако в последующие годы, несмотря то, что Г.И. Вильга дал направление исследованиям в области идентификации личности, столь подробные работы проведены не были. К сожалению, никто из исследователей не воспользовался рекомендациями Г.И. Вильги и не использовал рекомендуемые им инструменты.

ЗАКЛЮЧЕНИЕ

Всё вышеизложенное позволяет высказаться о том, что становление идентификации личности по стоматологическому статусу в России напрямую связано с работой Г.И. Вильги.

ДОПОЛНИТЕЛЬНАЯ ИНФОРМАЦИЯ

Источник финансирования. Автор заявляет об отсутствии внешнего финансирования при проведении поисково-аналитической работы.

Конфликт интересов. Автор декларирует отсутствие явных и потенциальных конфликтов интересов, связанных с публикацией настоящей статьи.

ADDITIONAL INFORMATION

Funding source. This article was not supported by any external sources of funding.

Competing interests. The author declares that he has no competing interests.

СПИСОК ЛИТЕРАТУРЫ

1. Баринов Е.Х., Мальцев А.Е., Манин А.И., Ромодановский П.О. Четыре судьбы. Москва: Проспект, 2018. 224 с.
2. Пашков К.А., Баринов Е.Х., Борисенко К.А., и др. Г.И. Вильга — основоположник судебной стоматологии в России. Москва: Магистраль, 2019. 146 с.
3. Пиголкин Ю.И., Баринов Е.Х., Гридасов Е.В. Профессора судебной медицины Московского Императорского Университета, 1 ММИ, 1 МОЛМИ, Московской медицинской академии имени И.М. Сеченова. Тула, 2008. 96 с.

4. Вильга Г.И. О зубах в судебно-медицинском отношении: Дис. на степ. д-ра мед. Москва: Типография Г. Лиснера и А. Гешеля, 1903. 287 с.
5. Протокол заседания Московского одонтологического общества // Одонтологическое обозрение. 1903. № 5. С. 839–840.

REFERENCES

1. Barinov EH, Maltsev AE, Manin AI, Romodanovsky PO. *Four Fates*. Moscow: Prospekt; 2018. 224 p. (In Russ).
2. Pashkov KA, Barinov EH, Borisenko KA, et al. *G.I. Vilga — the founder of forensic dentistry in Russia*. Moscow: Magistral'; 2019. 146 p. (In Russ).
3. Pigolkin YI, Barinov EH, Gridasov EV. *Professors of Forensic Medicine of the Moscow Imperial University, 1 MMI, 1 MOLMI, Moscow Medical Academy named after I.M. Sechenov*. Tula; 2008. 96 p. (In Russ).
4. Vilga GI. *About teeth in forensic-medical relation* [dissertation abstract]. Moscow: Tipografiya G. Lissnera, A. Geshelya; 1903. 287 p. (In Russ).
5. Minutes of the meeting of the Moscow Odontological Society. *Odontological Review*. 1903;(5):839–840. (In Russ).

ОБ АВТОРЕ	AUTHOR'S INFO
* Бондарь Владимир Александрович ; адрес: Россия, 127473, Москва, ул. Делегатская, д. 20, стр. 1; ORCID: 0009-0006-0914-9903; eLibrary SPIN: 7631-4054; e-mail: bondar.documents@mail.ru	* Vladimir A. Bondar' ; address: 20/1 Delegatskaya street, 127473 Moscow, Russia; ORCID: 0009-0006-0914-9903; eLibrary SPIN: 7631-4054; e-mail: bondar.documents@mail.ru
* Автор, ответственный за переписку / Corresponding author	

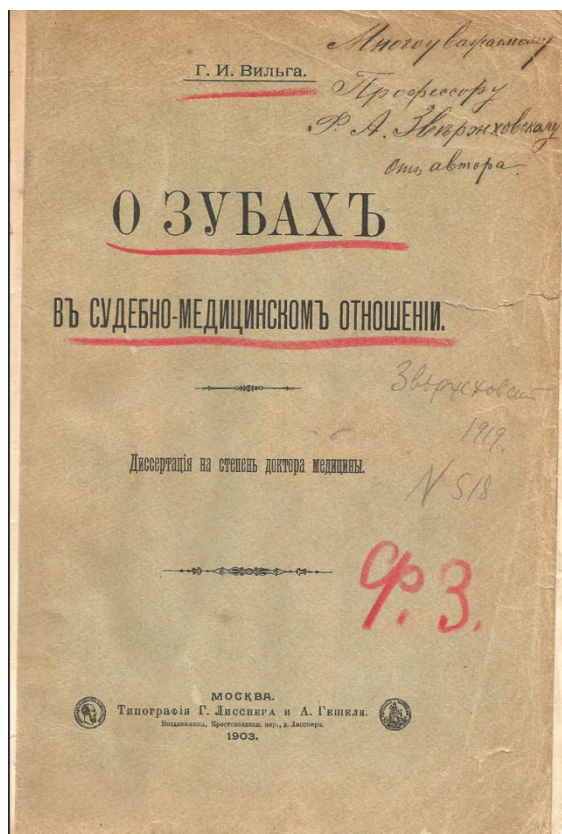


Рис. 1. Диссертация Гилярия Ивановича Вильги «О зубах в судебно-медицинском отношении» на степень доктора медицины (1903) [4].

Fig. 1. The dissertation of Gilyariy Ivanovich Vilga "About teeth in forensic medicine" for the degree of Doctor of Medicine (1903) [4].

Accepted for publication

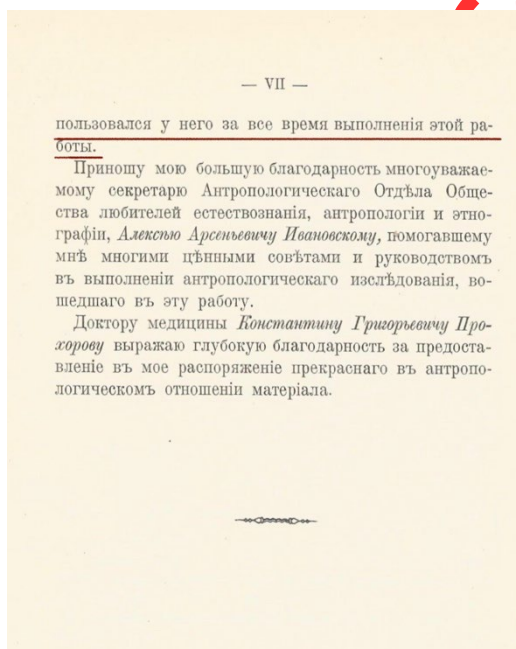
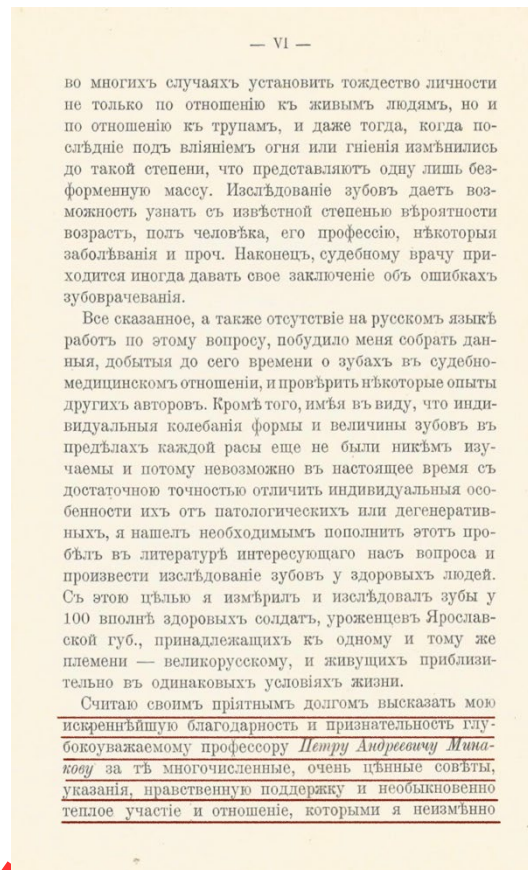
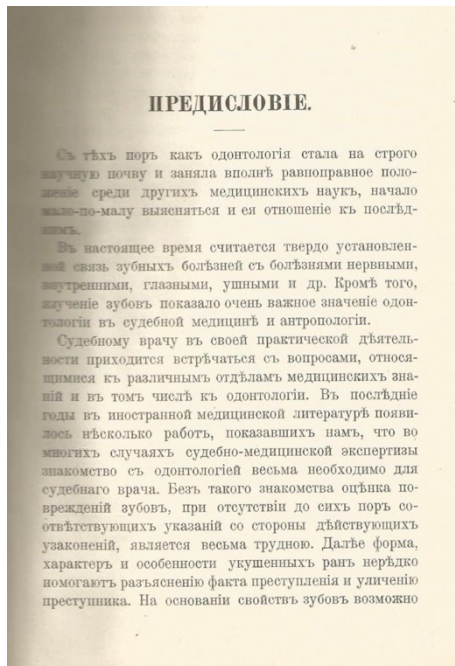


Рис. 2. Предисловіе к докторской диссертации Г.И. Вильги «О зубах в судебно-медицинском отношении» [4].

Fig. 2. Preface to the doctoral dissertation of G.I. Vilga "About teeth in forensic medicine" [4].